

ОБЩЕСТВО С ОГРАНИЧЕННОЙ ОТВЕТСТВЕННОСТЬЮ  
«ГеоПроектСтрой»

167031, Республика Коми, г. Сыктывкар, ул. Октябрьский проспект, д.136  
Тел/Факс: 8 (8212) 223-943 E-mail: геопроектстрой@mail.ru

Свидетельство № СРО-П-145-04032010 от 25 апреля 2017 г.

Документация по планировке территории  
в отношении подлежащей застройке территории в связи с планируемой  
реконструкцией объекта капитального строительства «Реконструкция  
путепровода через железнодорожные пути на автомобильной дороге  
«Подъезд к п. Верхний Чов» км 0+385/-/ протяженность 385 п.м.»

**ПРОЕКТ ПЛАНИРОВКИ ТЕРРИТОРИИ**

Пояснительная записка

01-22 ППТ

Взам. инв. №	
Подпись и дата	
Инв. № подл.	

Директор  
ООО «ГеоПроектСтрой»

В.В.Бревнов

Главный инженер проекта

Н.А.Чекмарева

Экз.№

Сыктывкар, 2023 г.

№№ п.п.	Наименование	Примечание (кол-во листов)							
<b>ОБЩИЙ СОСТАВ ПРОЕКТА</b>									
<b>ОСНОВНАЯ ЧАСТЬ ПРОЕКТА ПЛАНРОВКИ</b>									
<b>(Утверждаемая часть)</b>									
<b>Раздел 1. Проект планировки территории. Графическая часть.</b>									
1	Чертеж красных линий	Масштаб 1:2000 1 листов							
2	Чертеж границ зон планируемого размещения линейного объекта, и зон планируемого размещения линейных объектов, подлежащих переносу из зон планируемого размещения линейного объекта	Масштаб 1:2000 1 листов							
<b>Раздел 2. Положение о размещении линейных объектов.</b>									
3	Текстовая часть	18 листов							
<b>МАТЕРИАЛЫ ПО ОБОСНОВАНИЮ ПРОЕКТА ПЛАНИРОВКИ ТЕРРИТОРИИ</b>									
<b>Раздел 3. Материалы по обоснованию проекта планировки. Графическая часть.</b>									
4	Схема расположения элементов планировочной структуры	Масштаб 1:10000 1 лист							
5	Схема использования территории в период подготовки проекта планировки территории	Масштаб 1:2000 1 листов							
6	Схема организации улично-дорожной сети и движения транспорта	Масштаб 1:2000 1 листов							
7	Схема вертикальной планировки территории, конструктивных и планировочных решений, инженерной подготовки и инженерной защиты территории	Масштаб 1:2000 1 листов							
8	Схема границ зон с особыми условиями использования территорий и границ территорий, подверженных риску возникновения чрезвычайных ситуаций природного и техногенного характера	Масштаб 1:2000 1 листов							
<b>Раздел 4. Материалы по обоснованию проекта планировки территории. Пояснительная записка</b>									
9	Текстовая часть	4 листа							
<b>01-22 – ППТ</b>									
Изм.	Кодуч	Лист	№ док.	Подпись	Дата	ПРОЕКТ ПЛАНИРОВКИ ТЕРРИТОРИИ	Стадия	Лист	Листов
Разраб.	Кучин				06.23		ПП	2	
Пров.	Чекмарева				06.23				
							ООО «ГеоПроектСтрой»		

**СОСТАВ ПРОЕКТА ПЛАНИРОВКИ И ПРОЕКТА МЕЖЕВАНИЯ ТЕРРИТОРИИ**

Номер тома	Обозначение	Наименование	Примечание
1	01-22 – ППТ	Проект планировки территории	текущий
2	01-22 – ПМТ	Проект межевания территории	

**СОСТАВ ИСПОЛНИТЕЛЕЙ:**

№	Должность	Ф.И.О.	Подпись
1	Главный инженер проекта	Н.А.Чекмарева	
2	Кадастровый инженер	В.А. Кучин	

Документация по планировке и межеванию территории в отношении подлежащей застройке территории в связи с планируемой реконструкцией объекта капитального строительства «Реконструкция путепровода через железнодорожные пути на автомобильной дороге «Подъезд к п. Верхний Чов» км 0+385/-/ протяженность 385 п.м.», выполнена в соответствии с государственными нормами, правилами, стандартами, исходными данными, а также техническими условиями и требованиями, выданными органами государственного надзора и заинтересованными организациями.

Главный инженер проекта

Н.А.Чекмарева

Изм. № подл.	Изм. инв. №
Подпись и дата	

							01-22 – ППТ	Лист 3
Изм.	Колуч	Лист	№ док.	Подпись	Дата			

## СОДЕРЖАНИЕ

№№ п.п.	Наименование	Номер страницы
<b>Раздел 1. Проект планировки территории. Графическая часть.</b>		
1	Чертеж красных линий	7
2	Чертеж границ зон планируемого размещения линейного объекта, и зон планируемого размещения линейных объектов, подлежащих переносу из зон планируемого размещения линейного объекта	8
<b>Раздел 2. Положение о размещении линейных объектов. Текстовая часть</b>		
3	Введение	10
4	2.1 Краткая характеристика территории в границах проекта планировки	12
5	2.2 Основные характеристики и предельные параметры разрешенного строительства, строительства автодороги	12
6	2.3 Данные о грузонапряженности, грузообороте и интенсивности движения	13
7	2.4 Красные линии и линии, регулирующие застройку	13
8	2.5 Планируемое использование территории. Планируемые к размещению объекты строительства, линейные объекты	14
9	2.6 Проектируемый линейный объект – «Реконструкция путепровода через железнодорожные пути на автомобильной дороге «Подъезд к п. Верхний Чов» км 0+385/-/ протяженность 385 п.м.»	16
10	2.7 Мероприятия по защите сохраняемых объектов капитального строительства	19
11	2.8 Мероприятия по сохранению объектов культурного наследия от возможного негативного воздействия в связи с размещением линейного объекта	20
12	2.9 Мероприятия по охране окружающей среды	20
13	2.10 Мероприятия по защите территории от чрезвычайных ситуаций природного и техногенного характера, в том числе по обеспечению пожарной безопасности и гражданской обороне.	26
14	2.11 Положение о размещении объектов капитального строительства, а также о характеристиках планируемого развития, в том числе плотности и параметрах застройки территории и характеристиках развития систем социального, транспортного обслуживания и инженерно-технического обеспечения, необходимых для развития территории	28
<b>Раздел 3. Материалы по обоснованию проекта планировки. Графическая часть.</b>		
15	Схема расположения элементов планировочной структуры	30
16	Схема использования территории в период подготовки проекта планировки территории	31
17	Схема организации улично-дорожной сети и движения транспорта	32
18	Схема вертикальной планировки территории, конструктивных и планировочных решений, инженерной подготовки и инженерной защиты территории	33
01-22 – ППТ		
		<b>Лист</b>
		4
Изм.	Колуч	Лист
№ док.	Подпись	Дата

Взам. инв. №

Подпись и дата

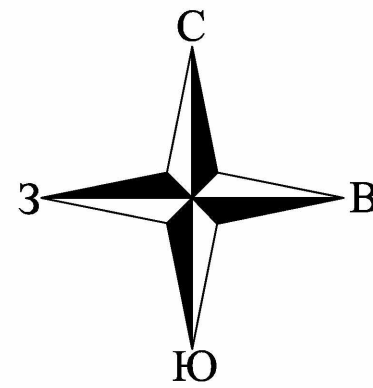
Инв. № подл.

Изм. № подл.	Подпись и дата	Взам. инв. №

19	Схема границ зон с особыми условиями использования территорий и границ территорий, подверженных риску возникновения чрезвычайных ситуаций природного и техногенного характера	34			
<b>Раздел 4. Материалы по обоснованию проекта планировки территории.</b>					
<b>Пояснительная записка</b>					
20	4.1 Описание природно-климатических условий территории, в отношении которой разрабатывается проект планировки территории	36			
21	4.2 Обоснование определения границ зон планируемого размещения линейных объектов.	37			
22	4.3 Обоснование определения границ зон планируемого размещения линейных объектов, подлежащих переносу (переустройству) из зон планируемого размещения линейных объектов	37			
23	4.4 Обоснование определения границ зон с особыми условиями территорий	38			
24	4.5 Обоснование определения предельных параметров застройки территории в границах зон планируемого размещения объектов капитального строительства, входящих в состав линейных объектов	38			
25	4.6 Ведомость пересечений границ зон планируемого размещения линейного объекта (объектов) с сохраняемыми объектами капитального строительства (здание, строение, сооружение, объект, строительство которого не завершено), существующими и строящимися на момент подготовки проекта планировки территории	38			
26	4.7 Ведомость пересечений границ зон планируемого размещения линейного объекта (объектов) с объектами капитального строительства, строительство которых запланировано в соответствии с ранее утвержденной документацией по планировке территории	38			
27	4.8 Ведомость пересечений границ зон планируемого размещения линейного объекта (объектов) с водными объектами (в том числе с водотоками, водоемами, болотами и т.д.)	39			
<b>Приложения</b>					
28	Техническое задание к договору №1-22 от 05 апреля 2022 года	41			
29	Постановление Администрации МО ГО «Сыктывкар» от 23 мая 2023 года №5/1740 (О подготовке документации по планировке территории (проект планировки территории и проект межевания территории))	47			
30	Постановление Администрации МО ГО «Сыктывкар» от 19 апреля 2023 года №4/1325 (Об установлении публичного сервитута)	48			
31	Постановление Администрации МО ГО «Сыктывкар» от 27 июня 2023 года №6/2175 (Об установлении публичного сервитута)	51			
32	Письмо ООО «Лузалес» от 23 июня 2023 года №0658-К10/2023 (О согласовании раздела земельного участка с кадастровым номером 11:05:0101003:218).	54			
		Лист			
		5			
Изм.	Колуч.	Лист	№ док.	Подпись	Дата

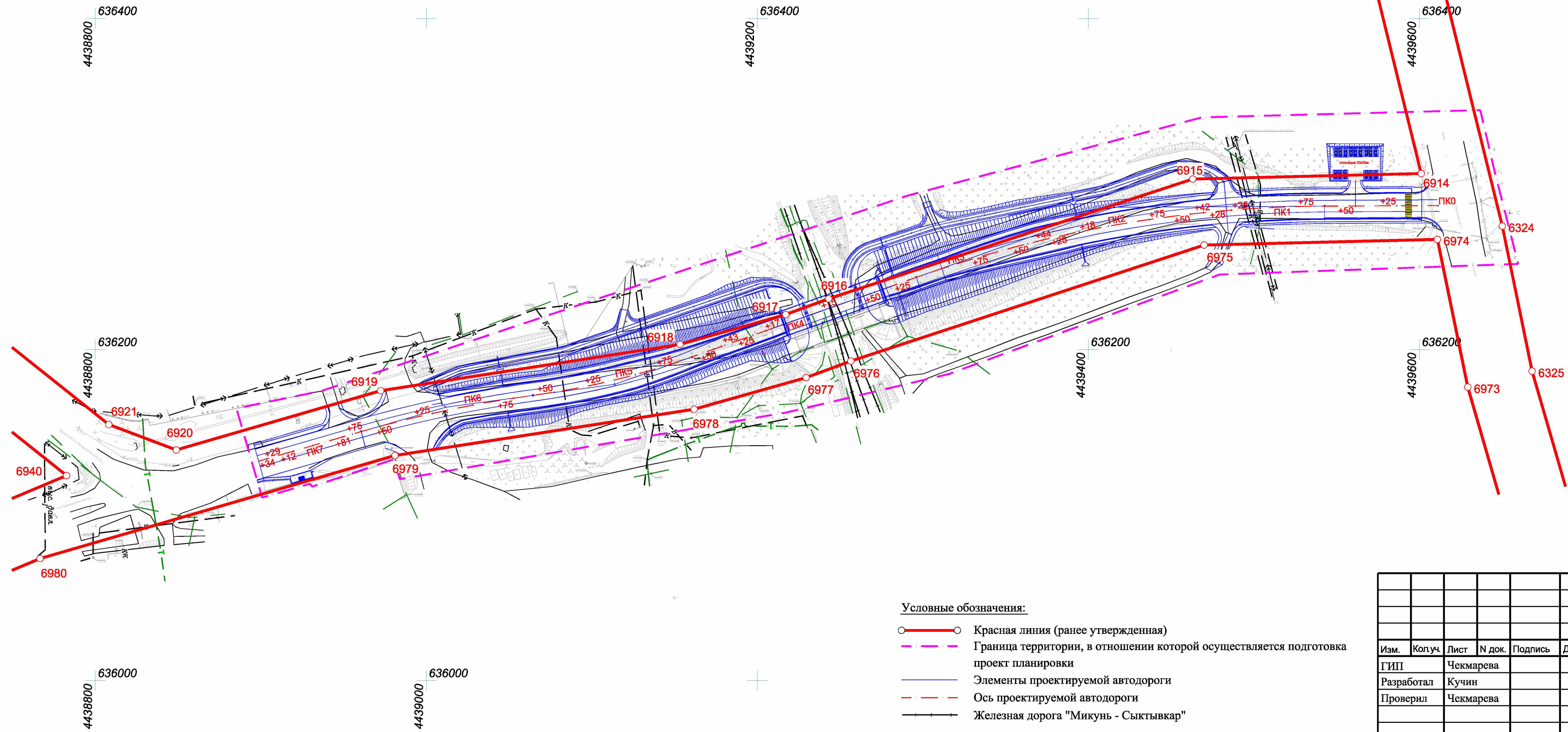
**Раздел 1. Проект планировки территории.  
Графическая часть.**

Инв. № подл.	Подпись и дата	Взам. инв. №							Лист
Изм.	Колуч	Лист	№док.	Подпись	Дата	01-22 – ППТ			



Каталог координат красных линий

Обозначение точки	X, м	Y, м
6921	636154.68	4438808.12
6920	636139.31	4438848.95
6919	636175.11	4438972.41
6918	636203.08	4439153.30
6917	636221.11	4439217.13
6916	636230.66	4439243.10
6915	636302.97	4439463.07
6914	636306.29	4439601.15
6980	636073.73	4438766.60
6979	636135.97	4438981.07
6978	636163.92	4439161.82
6977	636183.04	4439229.49
6976	636193.02	4439256.48
6975	636263.11	4439469.95
6974	636266.51	4439610.93

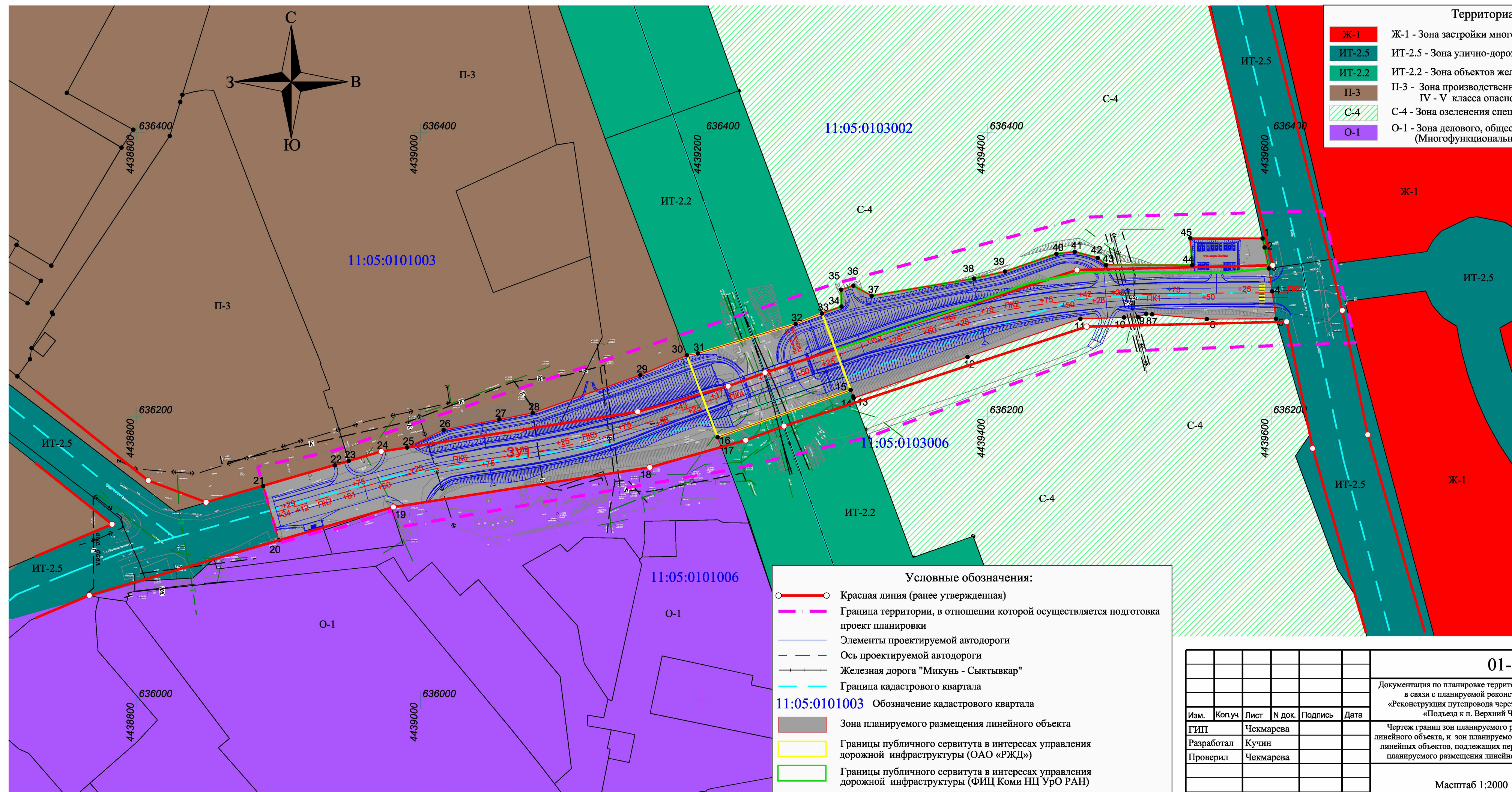


- Условные обозначения:**
- — Красная линия (ранее утвержденная)
  - — — — — Граница территории, в отношении которой осуществляется подготовка проект планировки
  - — — — — Элементы проектируемой автодороги
  - — — — — Ось проектируемой автодороги
  - — — — — Железная дорога "Микунь - Сыктывкар"

Инв. N подл. | Подп. и дата | Взам. инв. N

						<b>01-22 - ППТ</b>			
						Документация по планировке территории в отношении подлежащей застройке территории в связи с планируемой реконструкцией объекта капитального строительства «Реконструкция путепровода через железнодорожные пути на автомобильной дороге «Подъезд к п. Верхний Чов» км 0+385/-/ протяженность 385 п.м.»			
Изм.	Копуч.	Лист	N док.	Подпись	Дата	Чертеж красных линий	Стадия	Лист	Листов
ГИП	Чекмарева						ПП		1
Разработал	Кучин								
Проверил	Чекмарева								
						Масштаб 1:2000	ООО «ГеоПроектСтрой»		

Инв. N подл.  
Подп. и дата  
Взам. инв. N



**Территориальные зоны**

Ж-1	Ж-1 - Зона застройки многоэтажными многоквартирными домами
ИТ-2.5	ИТ-2.5 - Зона улично-дорожной сети
ИТ-2.2	ИТ-2.2 - Зона объектов железнодорожного транспорта
П-3	П-3 - Зона производственных и коммунально-складских объектов IV - V класса опасности
С-4	С-4 - Зона озеленения специального назначения
О-1	О-1 - Зона делового, общественного и коммерческого назначения (Многофункциональная общественно-деловая зона)

Каталог координат характерных точек границ зон планируемого размещения линейного объекта  
Площадь: 37758 кв.м.

Обозначение характерных точек границ	Координаты, м	
	X	Y
1	636325.19	4439593.96
2	636318.87	4439595.37
3	636304.09	4439598.31
4	636287.94	4439600.63
5	636268.53	4439603.41
6	636268.38	4439554.66
7	636271.72	4439516.16
8	636272.1	4439511.78
9	636269.81	4439506.1
10	636269.51	4439496.27
11	636268.57	4439465.47
12	636241.64	4439385.86
13	636212.73	4439305.59
14	636213.81	4439305.17
15	636218.42	4439303.46
16	636185.16	4439209.65
17	636178.17	4439212.28
18	636163.92	4439161.82
19	636135.97	4438981.07
20	636112.64	4438900.2
21	636150.74	4438889.2
22	636165.32	4438939.68
23	636168.48	4438949.55
24	636175.11	4438972.41
25	636177.94	4438990.72
26	636190.35	4439016.45
27	636197.71	4439055.76
28	636202.21	4439079.31
29	636228.89	4439155.14
30	636242.85	4439187.93
31	636244.15	4439195.75
32	636265.03	4439264.68
33	636272.36	4439283.27
34	636277.25	4439296.98
35	636289.05	4439296.73
36	636291.9	4439305.35
37	636284.83	4439318.29
38	636296.89	4439390.39
39	636301.9	4439412.3
40	636314.36	4439448.59
41	636315.81	4439461.47
42	636311.55	4439477.68
43	636306.51	4439483.5
44	636306.38	4439544.35
45	636325.37	4439542.95

**Условные обозначения:**

- Красная линия (ранее утвержденная)
- — — — — Граница территории, в отношении которой осуществляется подготовка проект планировки
- — — — — Элементы проектируемой автодороги
- — — — — Ось проектируемой автодороги
- — — — — Железная дорога "Микунь - Сыктывкар"
- — — — — Граница кадастрового квартала
- 11:05:0101003 Обозначение кадастрового квартала
- Зона планируемого размещения линейного объекта
- Границы публичного сервитута в интересах управления дорожной инфраструктуры (ОАО «РЖД»)
- Границы публичного сервитута в интересах управления дорожной инфраструктуры (ФИЦ Коми НИЦ УрО РАН)

						<b>01-22 - ПИТ</b>					
						Документация по планировке территории в отношении подлежащей застройке территории в связи с планируемой реконструкцией объекта капитального строительства «Реконструкция путепровода через железнодорожные пути на автомобильной дороге «Подъезд к п. Верхний Чов» км 0+385/-/ протяженность 385 п.м.»					
Изм.	Копуч.	Лист	N док.	Подпись	Дата	Чертеж границ зон планируемого размещения линейного объекта, и зон планируемого размещения линейных объектов, подлежащих переносу из зон планируемого размещения линейного объекта			Стадия	Лист	Листов
						ГИП	Чекмарева			ПП	1
						Разработал	Кучин				
						Проверил	Чекмарева				
						Масштаб 1:2000			ООО «ГеоПроектСтрой»		

## Раздел 2. Положение о размещении линейных объектов.

Инв. № подл.	Подпись и дата	Взам. инв. №						01-22- ППТ	Лист
									9
			Изм.	Колуч	Лист	№док.	Подпись	Дата	



4. Постановление Правительства Российской Федерации от 02.09.2009 № 717 «О нормах отвода земель для автомобильных дорог и (или) объектов дорожного сервиса» (в ред. Постановления Правительства РФ от 11.03.2011 № 153);
5. СП 42.13330.2021 «Свод правил. Градостроительство. Планировка и застройка городских и сельских поселений»;
6. СП 34.13330.2021 Автомобильные дороги. Актуализированная редакция СНиП 2.05.02-85\*.

Инв. № подл.	Подпись и дата	Взам. инв. №							01-22– ППТ	Лист
			Изм.	Колуч.	Лист	№ док.	Подпись	Дата		11





На чертеже красных линий отображены установленные в соответствии с градостроительным кодексом красные линии.

Градостроительное использование территории вдоль проектируемой автодороги в границах населенных пунктов регламентируется красными линиями улиц и проездов. Перспектива дополнения объектами местного значения в виде дополнительных подъездов, проездов, съездов и дополнений развязок учтена при назначении линии отступа от красных линий. Расстояния от красных линий до линий отступа от красных линий, регулирующих застройку - 5,0 - 3,0 м в соответствии с действующими правилами землепользования и застройки.

## 2.5 Планируемое использование территории. Планируемые к размещению объекты строительства, линейные объекты

В границах данного проекта планировки единственным объектом строительства является автомобильная дорога «Подъезд к п. Верхний Чов». В пределах данной территории планируется реконструкция путепровода через железную дорогу Микунь – Сыктывкар.

Полный перечень объектов, включающий также и объекты капитального строительства отображен на чертеже границ зон планируемого размещения линейных объектов проекта планировки.

Границы зоны планируемого размещения линейного объекта, необходимых для реконструкции путепровода, определены в соответствии с Постановлением Правительства Российской Федерации №717 от 02.09.2009 г «О нормах отвода земель для размещения автомобильных дорог и (или) объектов дорожного сервиса» согласно поперечным профилям, принятым на характерном участке.

### Каталог координат характерных точек границ зон планируемого размещения линейного объекта

Каталог координат характерных точек границ зон планируемого размещения линейного объекта		
Обозначение характерных точек границ	Координаты, м	
	X	Y
Площадь: 35660 кв.м.		
1	636325.19	4439593.96
2	636318.87	4439595.37
3	636304.09	4439598.31
4	636287.94	4439600.63

Изм.	Колуч	Лист	№ док.	Подпись	Дата	01-22– ППТ	Лист

5	636268.53	4439603.41
6	636268.38	4439554.66
7	636271.72	4439516.16
8	636272.10	4439511.78
9	636269.81	4439506.10
10	636269.51	4439496.27
11	636268.57	4439465.47
12	636241.64	4439385.86
13	636212.73	4439305.59
14	636213.81	4439305.17
15	636218.42	4439303.46
16	636185.16	4439209.65
17	636178.17	4439212.28
18	636163.92	4439161.82
19	636135.97	4438981.07
20	636112.64	4438900.20
21	636150.74	4438889.20
22	636165.32	4438939.68
23	636168.48	4438949.55
24	636175.11	4438972.41
25	636177.94	4438990.72
26	636190.35	4439016.45
27	636197.71	4439055.76
28	636202.21	4439079.31
29	636228.89	4439155.14
30	636242.85	4439187.93
31	636244.15	4439195.75
32	636265.03	4439264.68
33	636272.36	4439283.27
34	636277.25	4439296.98
35	636289.05	4439296.73
36	636291.90	4439305.35
37	636284.83	4439318.29
38	636296.89	4439390.39
39	636301.90	4439412.30
40	636314.36	4439448.59
41	636315.81	4439461.47
42	636311.55	4439477.68
43	636306.51	4439483.50
44	636306.38	4439544.35
45	636325.37	4439542.95

Изм. № подл.	Подпись и дата	Взам. инв. №

Изм.	Жоуч	Лист	№ док.	Подпись	Дата

01-22– ППТ

## 2.6 Проектируемый линейный объект – «Реконструкция путепровода через железнодорожные пути на автомобильной дороге «Подъезд к п. Верхний Чов» км 0+385/-/ протяженность 385 п.м.»

Территория в границах проекта планировки расположена по территории муниципального образования городского округа «Сыктывкар» Республики Коми.

Данный объект является реконструкцией путепровода через железнодорожные пути, план трассы и продольный профиль запроектированы с учетом местоположения путепровода.

Начало проектируемого участка ПК 0+00 расположен на кромке асфальтобетонного покрытия Октябрьского проспекта в районе поворота в мкр. Човью. Начало трассы соответствует км 0+000 автомобильной дороги «Подъезд к п.Верхний Чов».

Конец проектируемого участка ПК 7+34 расположен в районе автобусной остановки и соответствует км 0+734 автомобильной дороги «Подъезд к п. Верхний Чов».

Протяжение проектируемого участка автомобильной дороги 734 пм, в том числе 68,2пм путепровод.

Проектом предусматривается устройство нового путепровода. Проектируемый путепровод Г-10+2х0,75 длиной 68,2 м расположен справа от существующего путепровода. Проектом предусмотрено изменение местоположения путепровода в плане и продольном профиле. В высотном отношении отметки подходов скорректированы под отметки проектируемого путепровода. Поперечные профили земляного полотна подходов откорректированы с учетом изменения плана.

Конструкция поперечного профиля земляного полотна принята в соответствии СП 34.13330.2021 и типовым проектом 503-0-48.87\* «Земляное полотно автомобильных дорог общей сети». Ширина земляного полотна переменной величины и колеблется в пределах от 17,0 м. до 23,0м. Заложение откосов насыпи до 6,0 м 1:1,5 при высоте насыпи более 6,0 м заложение откоса 1:1,75.

Для досыпки земляного полотна используется песчаный грунт с транспортировкой автосамосвалами. Минимальный требуемый коэффициент уплотнения грунта насыпи 0,98, Коэффициент относительного уплотнения 1,08. Подсчёт объёмов земляных работ произведён в программе CREDO с учетом существующего земляного полотна. Песчаный грунт для земляного полотна должен удовлетворять требованиям ГОСТ 25100-2011.

На участках уширения земляного полотна, при устройстве насыпи на подходах к проектируемому путепроводу проектом предусмотрена нарезка уступов при высоте существующей насыпи более 1,0 м. При высоте существующей насыпи до 1,0 м предусмотрено рыхление откосов. Укрепление вновь отсыпанных откосов земляного полотна посевом многолетних трав с внесением растительной земли на участке с ПК 0+00

Изм. № подл.	Подпись и дата	Взам. инв. №

Изм.	Колуч	Лист	№ док.	Подпись	Дата	01-22– ППТ	Лист
							16





На обочине с левой стороны проезжей части предусмотрено устройство тротуара шириной 1,5м. На обочине с правой стороны проезжей части предусмотрено устройство велодорожки с тротуаром шириной 2,5 м.

На проектируемом тротуаре и велодорожке принята следующая конструкция дорожной одежды:

- грунт существующего земляного полотна и привозной грунт для выравнивания – песок мелкий;
- нетканый синтетический материал плотностью не менее 300 г/м<sup>2</sup>;
- основание из фракционированного щебня 16-31,5 мм, толщиной 15 см, ГОСТ 32703-2014;
- покрытие из горячей асфальтобетонной смеси А5 Вл ГОСТ Р 58406.2-2020 толщиной 5 см.

На участках устройства велодорожки вплотную с проезжей частью предусматривается монтаж бортового камня БР 100х30х18 для отделения проезжей части от тротуара и велодорожки. Тротуар приподнят на 0,15 м над поверхностью проезжей части. При расположении тротуара на обочине за ограждением предусмотрена установка бетонного бортового камня БР 100х20х8, ГОСТ 6665-91 бетон марки В-22,5, F-300 с двух сторон. Бортовые камни устанавливаются на монолитный бетон марки В-15, F-300.

## 2.7 Мероприятия по защите сохраняемых объектов капитального строительства

Согласно Федеральному закону от 8 ноября 2007 г. №257-ФЗ «Об автомобильных дорогах и о дорожной деятельности в Российской Федерации и о внесении изменений в отдельные законодательные акты Российской Федерации» охранный зона в пределах населенных пунктов не устанавливается.

Трасса имеет пересечения с коммуникациями, как воздушными, так и подземными.

Изм. № подл.	Подпись и дата	Взам. инв. №

Изм.	Кодуч	Лист	№ док.	Подпись	Дата	01-22– ППТ	Лист
							19

## 2.8 Мероприятия по сохранению объектов культурного наследия от возможного негативного воздействия в связи с размещением линейного объекта

Объекты культурного наследия и объекты, обладающие признаками объекта культурного наследия, на участке планировки территории отсутствуют. В связи с этим «Схема границ территорий объектов культурного наследия» в данном проекте не разрабатывается.

## 2.9 Мероприятия по охране окружающей среды

В процессе выполнения дорожно-строительных работ необходимо выполнять мероприятия по охране окружающей природной среды в соответствии с «Положением о составе разделов проектной документации и требованиях к их содержанию», утвержденного постановлением правительства РФ от 16.02.2008г. №87, «Требованиями к материалам оценки воздействия на окружающую среду» (Приказ Минприроды России от 01.12.2020 г. № 999).

Воздействие на окружающую среду в процессе производства работ носит временный характер и обусловлено наличием строительных машин и механизмов, работами по подготовке территории.

При организации дорожно-строительных работ необходимо до минимума сократить неблагоприятное воздействие на окружающую среду.

### Мероприятия по защите атмосферного воздуха от загрязнения

Основным условием охраны атмосферного воздуха при производстве дорожно-строительных работ являются соблюдение технологических регламентов и правил технической эксплуатации оборудования и техники.

Экологическую безопасность при производстве дорожно-строительных работ определяют:

- надежность отдельных элементов оборудования и техники;
- соблюдение правил и последовательности технологических процессов производства работ;
- организация и проведение комплекса мероприятий по предотвращению аварийных ситуаций;
- создание систем мер по локализации и устранению аварий и неисправностей, связанных с возможными проливами горюче-смазочных материалов.

В период проведения работ охрана атмосферного воздуха от загрязнения обеспечивается за счет качественного выполнения работ по подготовке дорожно-

Изм. № подл.	Подпись и дата	Взам. инв. №

Изм.	Колуч.	Лист	№ док.	Подпись	Дата	01-22– ППТ	Лист 20

строительной техники и оборудования. Необходимо также обеспечить проведение инструментального контроля соответствия выбросов применяемой техники требованиям ГОСТ.

Вредные воздействия при транспортировке частично исключаются за счет выполнения следующих мероприятий технического характера, призванных предотвратить или уменьшить выброс загрязняющих веществ:

- в теплый период года увлажнение покрытий автодорог, строительных площадок и рабочих поверхностей складов с помощью поливочной машины;
- использование только исправного автотранспорта и строительной техники с допустимыми показателями содержания загрязняющих веществ в отработанных газах;
- использование современного оборудования с улучшенными показателями эмиссии загрязняющих веществ в атмосферу;
- обеспечение надлежащего технического обслуживания и использование строительной техники в режиме холостого хода в пределах стоянки на строительных площадках и объектах;
- производство работ строго в границах строительных площадок;
- жигание мусора на территории строительных работ запрещено;
- использование дорожно-строительной техники, соответствующей природоохранному законодательству;
- строгое соблюдение технологии производства работ;
- контроль за работой строительной техники в период вынужденного простоя или технического перерыва на работе. Стоянка техники в эти периоды разрешается только при неработающем двигателе;
- рассредоточение во времени работы строительных машин и механизмов, не задействованных в едином непрерывном технологическом процессе;
- обеспечение профилактического ремонта дизельных механизмов;
- применение закрытой транспортировки и разгрузки строительных материалов, связанных с загрязнением атмосферного воздуха;
- проведение комплекса мероприятий по предотвращению аварийных ситуаций;
- соблюдение правил пожарной безопасности при выполнении всех видов работ;
- применение горючего с низким содержанием серы;
- складирование строительных материалов на объекте не предусматривается, конструкции и изделия доставляются на объект в готовом для монтажа виде, хранение ГСМ на объекте строительства не допускается;

Изм. № подл.	Подпись и дата	Взам. инв. №

Изм.	Колуч.	Лист	№ док.	Подпись	Дата	01-22– ППТ	Лист 21







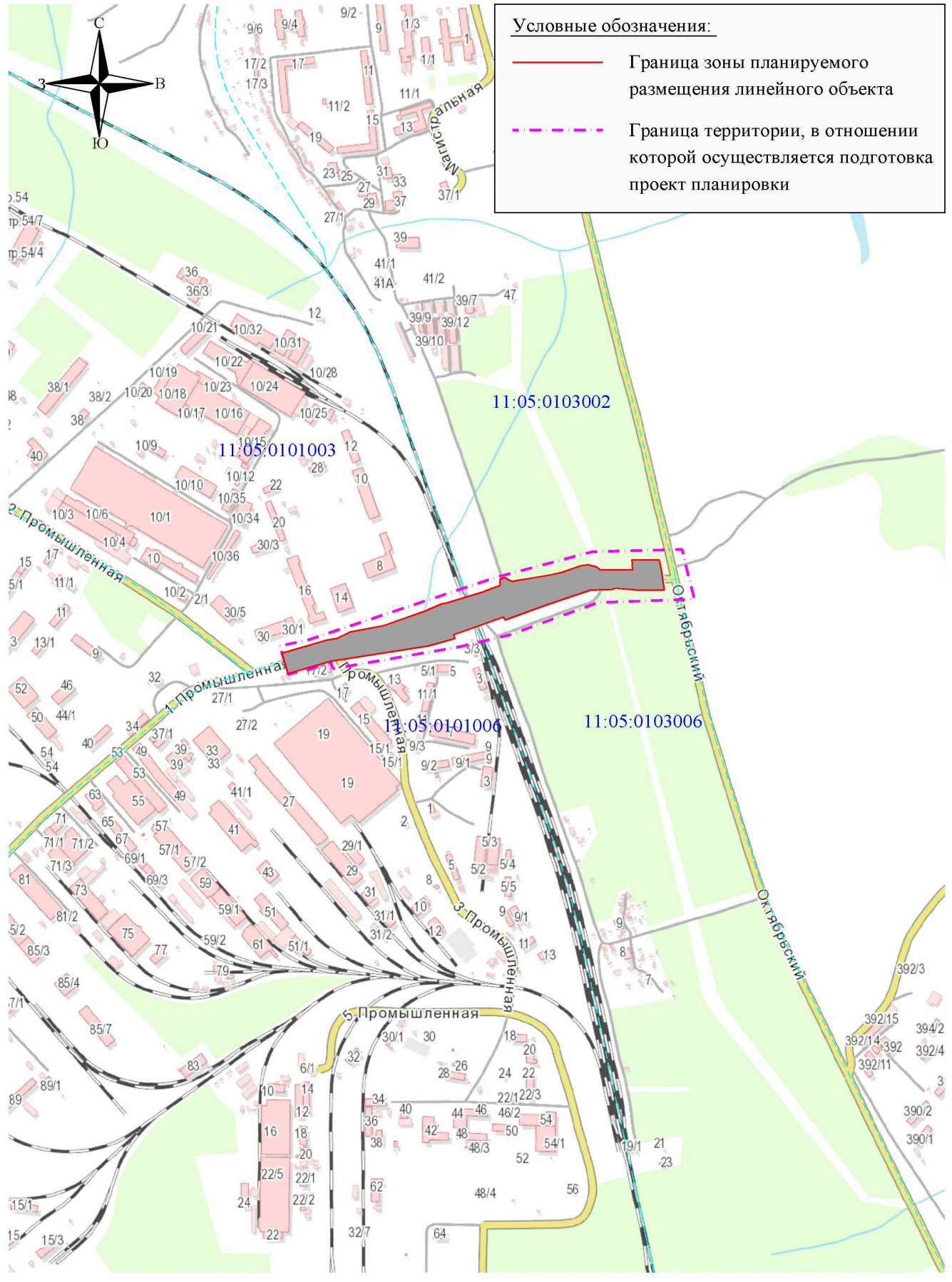












Взам. инв. N  
Подп. и дата  
Инв. N подл.

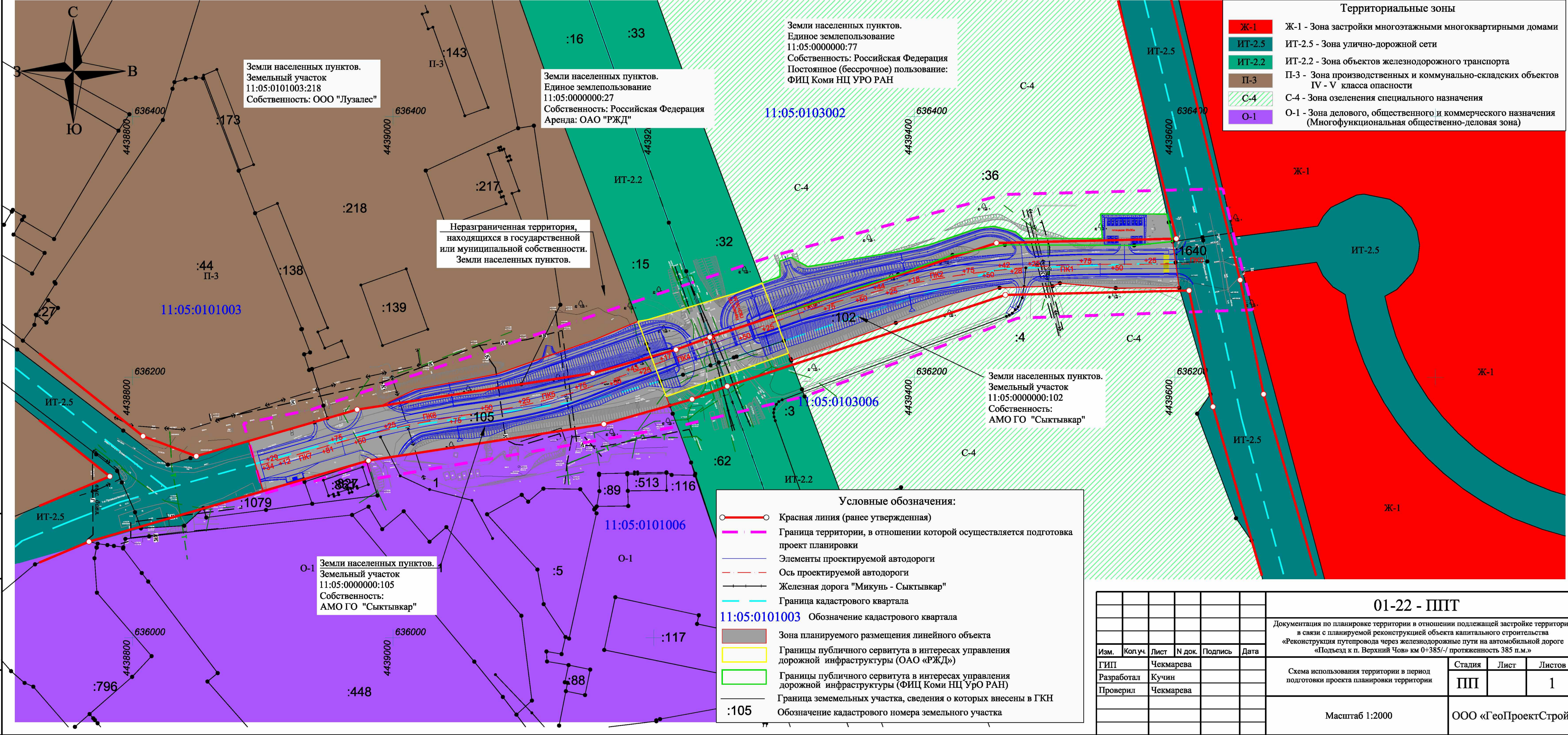
Изм	Кол.уч	Лист	№ док.	Подп.	Дата
ГИП	Чекмарева				
Разработал	Кучин				
Проверил	Чекмарева				

Документация по планировке территории в отношении подлежащей застройке территории в связи с планируемой реконструкцией объекта капитального строительства «Реконструкция путепровода через железнодорожные пути на автомобильной дороге «Подъезд к п. Верхний Чов» км 0+385/-/ протяженность 385 п.м.»

Схема расположения элементов планировочной структуры (территорий, занятых линейными объектами и (или) предназначенных для размещения линейных объектов)  
Масштаб 1:10000

Стадия	Лист	Листов
III		1

ООО «ГеоПроектСтрой»



Земли населенных пунктов.  
Земельный участок  
11:05:0101003:218  
Собственность: ООО "Лузалес"

Земли населенных пунктов.  
Единое землепользование  
11:05:0000000:27  
Собственность: Российская Федерация  
Аренда: ОАО "РЖД"

Земли населенных пунктов.  
Единое землепользование  
11:05:0000000:77  
Собственность: Российская Федерация  
Постоянное (бессрочное) пользование:  
ФИЦ Коми НЦ УРО РАН

Неразграниченная территория,  
находящихся в государственной  
или муниципальной собственности.  
Земли населенных пунктов.

Земли населенных пунктов.  
Земельный участок  
11:05:0000000:102  
Собственность:  
АМО ГО "Сыктывкар"

Земли населенных пунктов.  
Земельный участок  
11:05:0000000:105  
Собственность:  
АМО ГО "Сыктывкар"

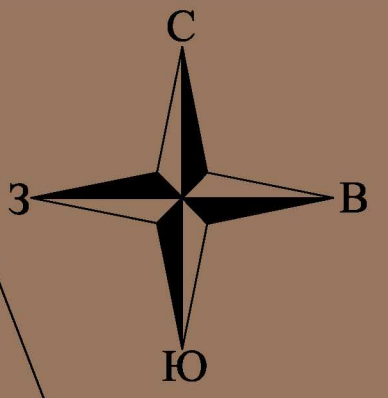
**Территориальные зоны**

- Ж-1 Ж-1 - Зона застройки многоэтажными многоквартирными домами
- ИТ-2.5 ИТ-2.5 - Зона улично-дорожной сети
- ИТ-2.2 ИТ-2.2 - Зона объектов железнодорожного транспорта
- П-3 П-3 - Зона производственных и коммунально-складских объектов IV - V класса опасности
- С-4 С-4 - Зона озеленения специального назначения
- О-1 О-1 - Зона делового, общественного и коммерческого назначения (Многофункциональная общественно-деловая зона)

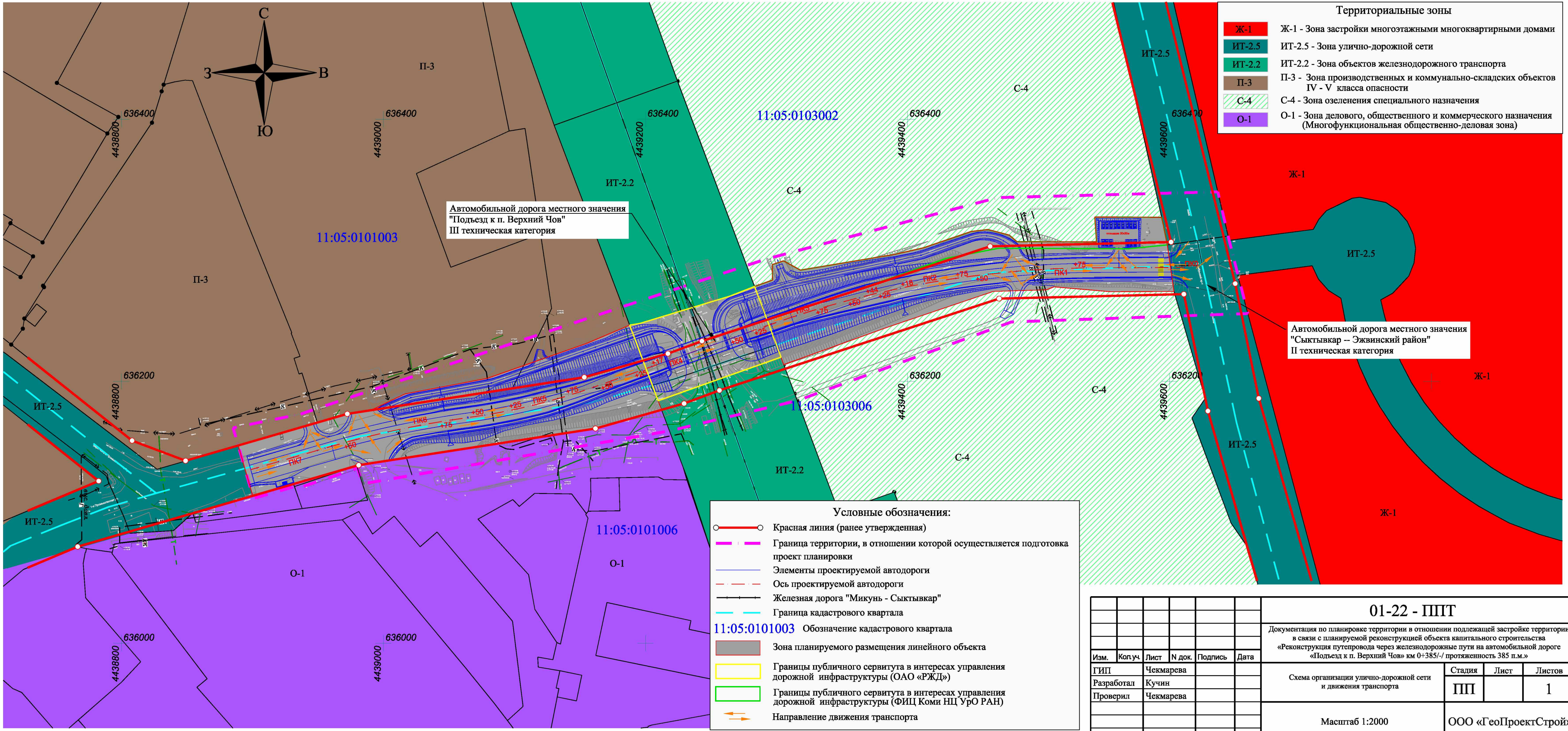
- Условные обозначения:**
- Красная линия (ранее утвержденная)
  - - - Граница территории, в отношении которой осуществляется подготовка проект планировки
  - Элементы проектируемой автодороги
  - - - Ось проектируемой автодороги
  - +— Железная дорога "Микунь - Сыктывкар"
  - - - Граница кадастрового квартала
  - Зона планируемого размещения линейного объекта
  - Границы публичного сервитута в интересах управления дорожной инфраструктуры (ОАО «РЖД»)
  - Границы публичного сервитута в интересах управления дорожной инфраструктуры (ФИЦ Коми НЦ Уро РАН)
  - Граница земельных участка, сведения о которых внесены в ГКН
  - 11:05:0101003 Обозначение кадастрового квартала
  - :105 Обозначение кадастрового номера земельного участка

Инв. N подл. | Подп. и дата | Взам. инв. N

						<b>01-22 - ППТ</b>					
						Документация по планировке территории в отношении подлежащей застройке территории в связи с планируемой реконструкцией объекта капитального строительства «Реконструкция путепровода через железнодорожные пути на автомобильной дороге «Подъезд к п. Верхний Чов» км 0+385/-/ протяженность 385 п.м.»					
Изм.	Коп.уч.	Лист	N док.	Подпись	Дата	Схема использования территории в период подготовки проекта планировки территории			Стадия	Лист	Листов
				Чекмарева		ПП					1
Разработал	Кучин										
Проверил	Чекмарева										
						Масштаб 1:2000			ООО «ГеоПроектСтрой»		



Территориальные зоны	
Ж-1	Ж-1 - Зона застройки многоэтажными многоквартирными домами
ИТ-2.5	ИТ-2.5 - Зона улично-дорожной сети
ИТ-2.2	ИТ-2.2 - Зона объектов железнодорожного транспорта
П-3	П-3 - Зона производственных и коммунально-складских объектов IV - V класса опасности
С-4	С-4 - Зона озеленения специального назначения
О-1	О-1 - Зона делового, общественного и коммерческого назначения (Многофункциональная общественно-деловая зона)

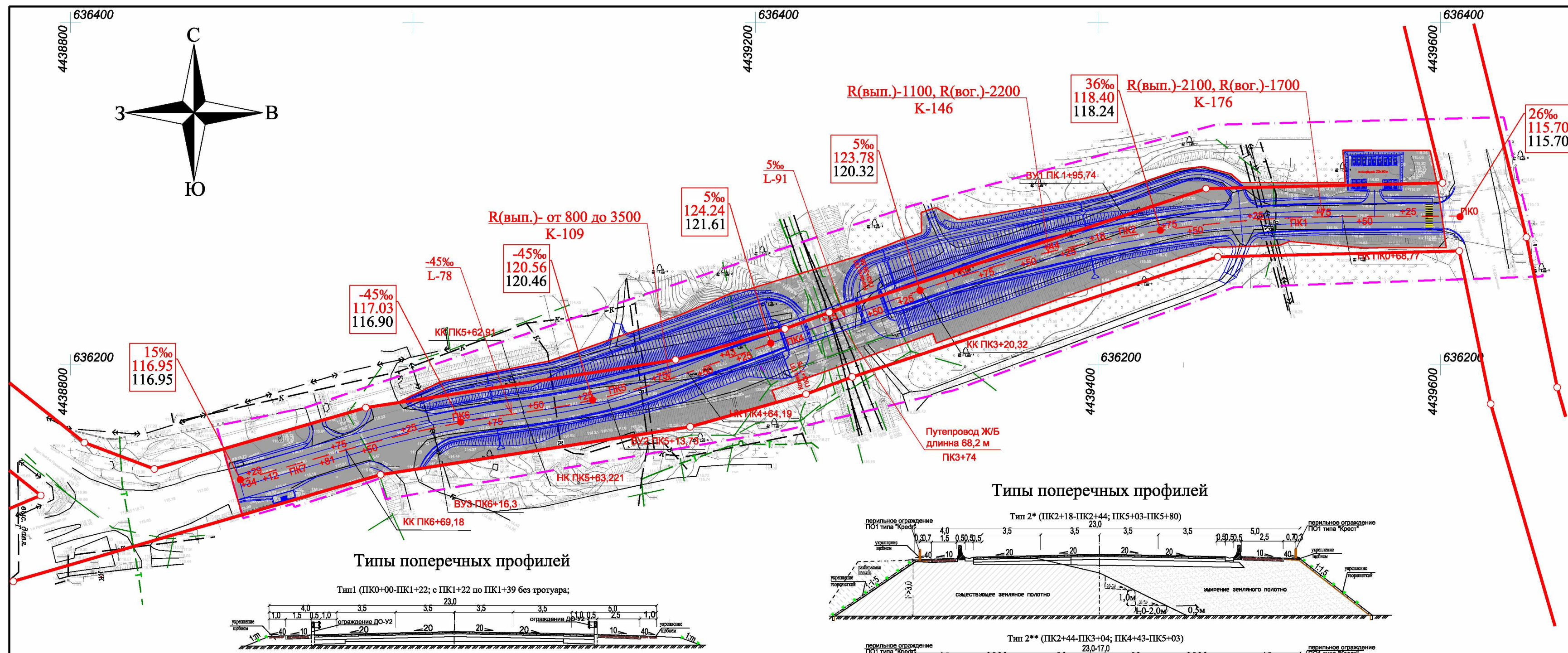


**Условные обозначения:**

- Красная линия (ранее утвержденная)
- Граница территории, в отношении которой осуществляется подготовка проект планировки
- Элементы проектируемой автодороги
- Ось проектируемой автодороги
- Железная дорога "Микунь - Сыктывкар"
- Граница кадастрового квартала
- 11:05:0101003 Обозначение кадастрового квартала
- Зона планируемого размещения линейного объекта
- Границы публичного сервитута в интересах управления дорожной инфраструктуры (ОАО «РЖД»)
- Границы публичного сервитута в интересах управления дорожной инфраструктуры (ФИЦ Коми НЦ УрО РАН)
- Направление движения транспорта

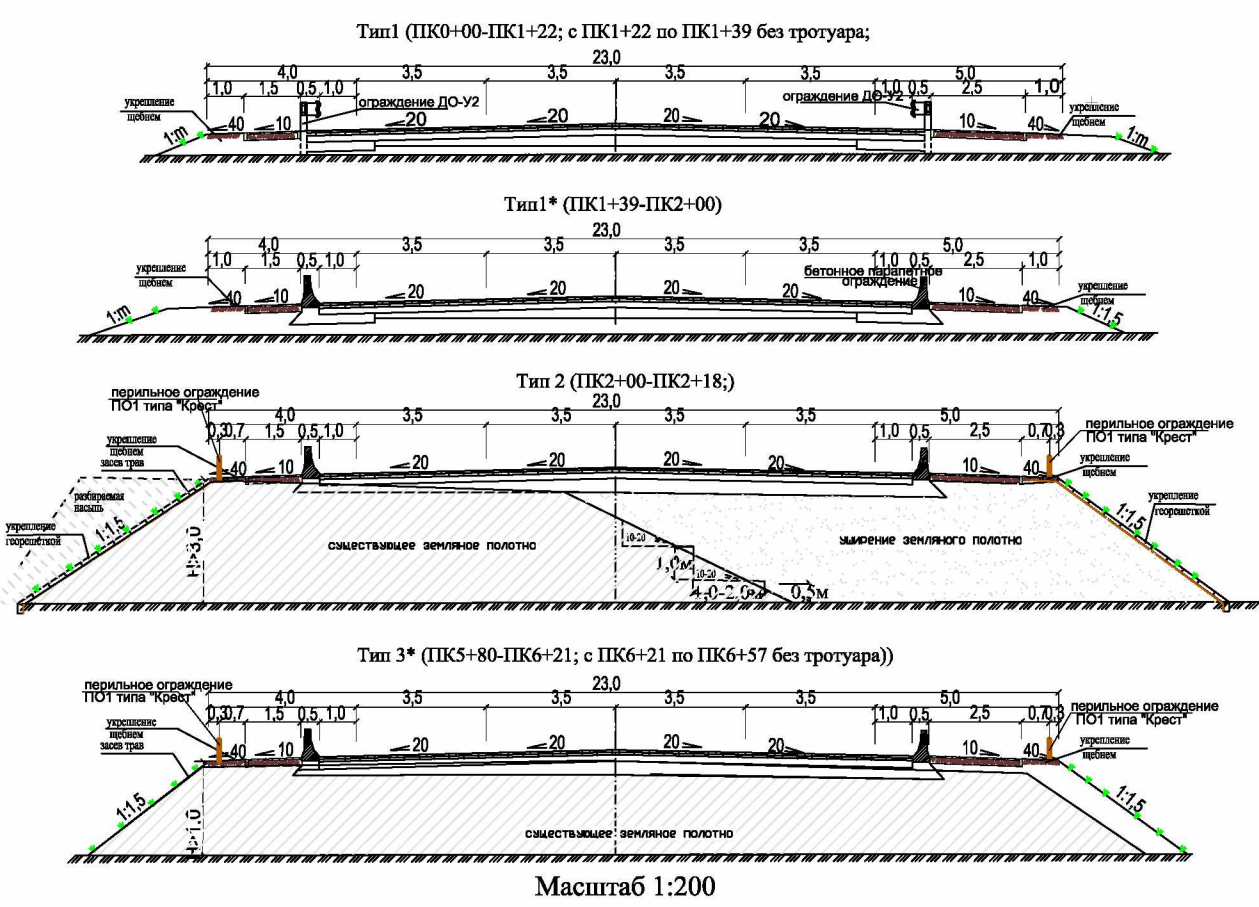
Инов. N подл.	
Подп. и дата	
Взам. инв. N	

01-22 - ППТ							
Документация по планировке территории в отношении подлежащей застройке территории в связи с планируемой реконструкцией объекта капитального строительства «Реконструкция путепровода через железнодорожные пути на автомобильной дороге «Подъезд к п. Верхний Чов» км 0+385/-/ протяженность 385 п.м.»							
Изм.	Коп.уч.	Лист	N док.	Подпись	Дата		
ГИП	Чекмарева						
Разработал	Кучин						
Проверил	Чекмарева						
Схема организации улично-дорожной сети и движения транспорта					Стадия	Лист	Листов
					ПП		1
Масштаб 1:2000					ООО «ГеоПроектСтрой»		

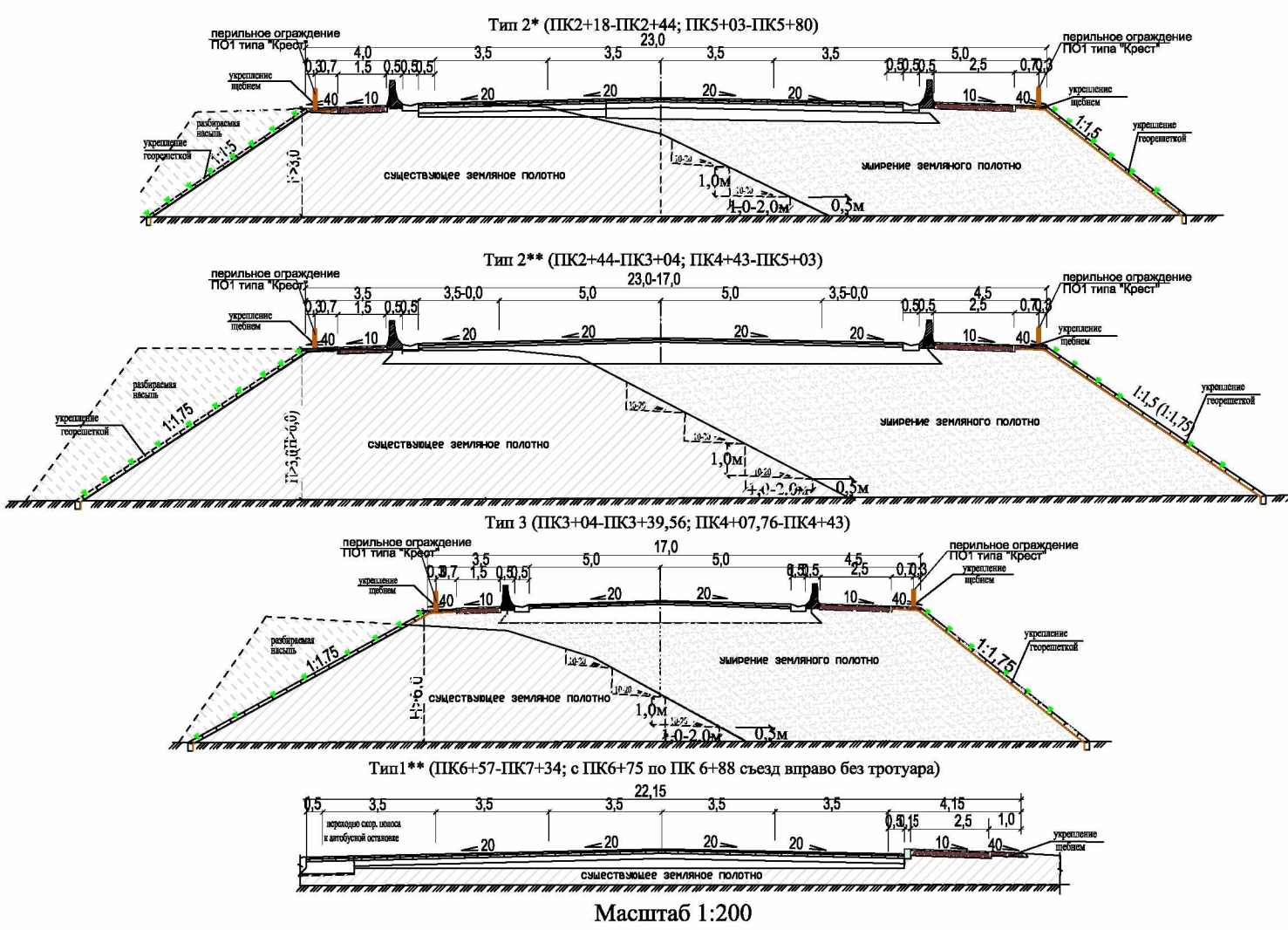


- Условные обозначения:**
- Красная линия (ранее утвержденная)
  - - - Граница территории, в отношении которой осуществляется подготовка проект планировки
  - Элементы проектируемой автодороги
  - - - Ось проектируемой автодороги
  - Железная дорога "Микунь - Сыктывкар"
  - Зона планируемого размещения линейного объекта

**Типы поперечных профилей**



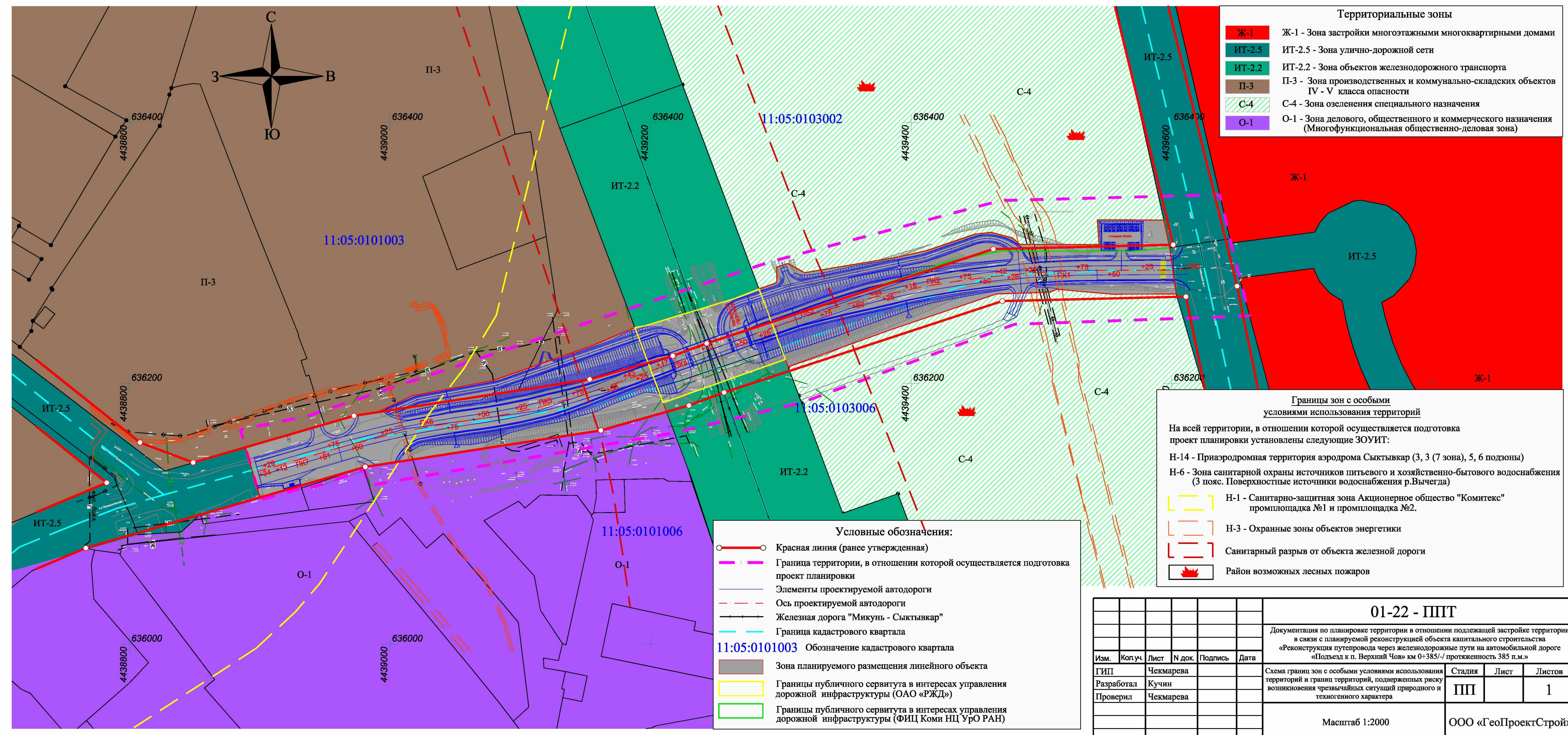
**Типы поперечных профилей**



- Обозначение узловой точки вертикальной планировки
- 21‰ уклон профиля (с минусом вниз)
- 129.03 отметка проектная
- 129.04 отметка существующая
- R - 10000 радиус кривой
- K-449 длина кривой
- 24‰ уклон участка
- L-125 длина участка

Инв. N подл. Подл. и дата. Взам. инв. N

<b>01-22 - ППТ</b>					
Документация по планировке территории в отношении подлежащей застройке территории в связи с планируемой реконструкцией объекта капитального строительства «Реконструкция путепровода через железнодорожные пути на автомобильной дороге «Подъезд к п. Верхний Чов» км 0+385/-/ протяженность 385 п.м.»					
Изм.	Коп.уч.	Лист	N док.	Подпись	Дата
ГИП	Разработал	Проверил	Чекмарева	Кучин	Чекмарева
Схема вертикальной планировки территории, конструктивных и планировочных решений, инженерной подготовки и инженерной защиты территории					Стадия ПП
Масштаб 1:2000					Лист 1
ООО «ГеоПроектСтрой»					Листов 1



**Территориальные зоны**

Ж-1	Ж-1 - Зона застройки многоэтажными многоквартирными домами
ИТ-2.5	ИТ-2.5 - Зона улично-дорожной сети
ИТ-2.2	ИТ-2.2 - Зона объектов железнодорожного транспорта
П-3	П-3 - Зона производственных и коммунально-складских объектов IV - V класса опасности
С-4	С-4 - Зона озеленения специального назначения
О-1	О-1 - Зона делового, общественного и коммерческого назначения (Многофункциональная общественно-деловая зона)

**Границы зон с особыми условиями использования территорий**

На всей территории, в отношении которой осуществляется подготовка проект планировки установлены следующие ЗОУИТ:

Н-14 - Приаэродромная территория аэродрома Сыктывкар (3, 3 (7 зона), 5, 6 подзоны)

Н-6 - Зона санитарной охраны источников питьевого и хозяйственно-бытового водоснабжения (3 пояс. Поверхностные источники водоснабжения р.Вычегда)

	Н-1 - Санитарно-защитная зона Акционерное общество "Комитекс" промплощадка №1 и промплощадка №2.
	Н-3 - Охранные зоны объектов энергетики
	Санитарный разрыв от объекта железной дороги
	Район возможных лесных пожаров

**Условные обозначения:**

	Красная линия (ранее утвержденная)
	Граница территории, в отношении которой осуществляется подготовка проект планировки
	Элементы проектируемой автодороги
	Ось проектируемой автодороги
	Железная дорога "Микунь - Сыктывкар"
	Граница кадастрового квартала
11:05:0101003	Обозначение кадастрового квартала
	Зона планируемого размещения линейного объекта
	Границы публичного сервитута в интересах управления дорожной инфраструктуры (ОАО «РЖД»)
	Границы публичного сервитута в интересах управления дорожной инфраструктуры (ФИЦ Коми НИЦ УрО РАН)

						<b>01-22 - ППТ</b>			
						Документация по планировке территории в отношении подлежащей застройке территории в связи с планируемой реконструкцией объекта капитального строительства «Реконструкция путепровода через железнодорожные пути на автомобильной дороге «Подъезд к п. Верхний Чов» км 0+385/-/ протяженность 385 п.м.»			
Изм.	Коп.уч.	Лист	№ док.	Подпись	Дата	Схема границ зон с особыми условиями использования территорий и границ территорий, подверженных риску возникновения чрезвычайных ситуаций природного и техногенного характера	Стадия	Лист	Листов
							ПП		1
							Масштаб 1:2000		
						ООО «ГеоПроектСтрой»			

Инв. N подл.	
Подп. и дата	
Взам. инв. N	







#### **4.4 Обоснование определения границ зон с особыми условиями территорий**

Зоны с особыми условиями использования территории, обозначенные на схеме границ зон с особыми условиями использования территорий:

- Санитарный разрыв от объекта железная дорога;
- Охранные зоны коммуникаций;
- Приаэродромная территория аэропорта Сыктывкар.

На территории проекта планировки, особо охраняемые природные территории местного, регионального и федерального значения не расположены.

#### **4.5 Обоснование определения предельных параметров застройки территории в границах зон планируемого размещения объектов капитального строительства, входящих в состав линейных объектов.**

В границах зоны планируемого размещения линейного объекта строительство и размещение объектов капитального строительства не планируется.

#### **4.6 Ведомость пересечений границ зон планируемого размещения линейного объекта (объектов) с сохраняемыми объектами капитального строительства (здание, строение, сооружение, объект, строительство которого не завершено), существующими и строящимися на момент подготовки проекта планировки территории.**

В границах зоны планируемого размещения линейного объекта нет объектов капитального строительства (зданий, строений, сооружений, объектов, строительство которых не завершено), существующих и строящихся на момент подготовки проекта планировки территории.

#### **4.7 Ведомость пересечений границ зон планируемого размещения линейного объекта (объектов) с объектами капитального строительства, строительство которых запланировано в соответствии с ранее утвержденной документацией по планировке территории.**

В границах зоны планируемого размещения линейного объекта, объектов капитального строительства, строительство которых запланировано в соответствии с ранее утвержденной документацией по планировке территории не выявлено.

Изм. № подл.	Подпись и дата	Взам. инв. №
--------------	----------------	--------------

Изм.	Кодуч	Лист	№ док.	Подпись	Дата	01-22 – ППТ	Лист
							38

**4.8 Ведомость пересечений границ зон планируемого размещения  
линейного объекта (объектов) с водными объектами (в том числе с  
водотоками, водоемами, болотами и т.д.).**

В границах зоны планируемого размещения линейного объекта, нет пересечений с водными объектами.

Изм. № подл.	Подпись и дата	Взам. инв. №

Изм.	Колуч	Лист	№ док.	Подпись	Дата	01-22 – ППТ	Лист
							39



**Требования к качеству работ, требования к результатам работ и иные показатели, связанные с определением соответствия выполняемых работ потребностям заказчика – по объекту «Реконструкция путепровода через железнодорожные пути на автомобильной дороге «Подъезд к п. Верхний Чов» км 0+385»**

**ТЕХНИЧЕСКОЕ ЗАДАНИЕ**

№ п/п	Наименование требований	Содержание требований	
1.	Наименование выполняемых работ	выполнение комплекса проектных работ по объекту «Реконструкция путепровода через железнодорожные пути на автомобильной дороге «Подъезд к п.Верхний Чов» км 0+385»	
2.	Местоположение и площадь объекта	Республика Коми, МО ГО «Сыктывкар»	
3.	Заказчик	ООО «Лузалес»	
4.	Подрядчик	ООО «ГеоПроектСтрой»	
5.	Источник финансирования		
6.	Основание для проектирования		
7.	Сроки выполнения работ	Согласно контракта	
8.	Вид строительства	Реконструкция автомобильной дороги	
9.	Стадия проектирования	Проектно-сметная документация	
10.	Технические показатели объекта	Технические параметры	Значение
		Тип сооружения	путепровод
		Длина моста, м	54 м (уточнить проектом)
		Схема моста	3x17,4м (уточнить проектом)
		Габарит моста	Г-8+2x1,32 (уточнить проектом)
		Опоры	Железобетонные
		Пролетные строения	Железобетонные
		Нормативные нагрузки	А-11, НК-80
11.	Исходные данные, предоставляемые Муниципальным заказчиком	До начала выполнения работ заказчик предоставляет следующую исходную информацию (исходные данные): – карта схема местности и информацию о наличии инженерных коммуникаций в зоне объекта; – иную дополнительную документацию, сведения и информацию, необходимые для выполнения работ, только на основании дополнительного, заблаговременного письменного запроса от Подрядчика с указанием перечня такой документации и обоснованию необходимости ее представления для выполнения предусмотренных настоящим Техническим заданием работ.	
12.	Особые условия	Проектно-сметная документация разрабатывается в соответствии с представленным Подрядчиком и утвержденным Заказчиком эскизным решением реконструкции дороги. Все предпроектные предложения предварительно согласовываются с Заказчиком.	

№ п/п	Наименование требований	Содержание требований
		<p>В соответствии со ст. 33 закона 44-ФЗ один экземпляр проектной документации не должен содержать требований в отношении товарных знаков, знаков обслуживания, фирменных наименований, патентов, полезных моделей, промышленных образцов, наименование места происхождения товара или наименование производителя, а также требования к товарам, информации, работам, услугам, если такие требования влекут за собой ограничения количества участников размещения заказа.</p> <p>При указании в ПСД ссылки на товарные знаки они должны сопровождаться словами «или эквивалент» (его словесное обозначение). В случае наличия товарных знаков указать показатели, используемые для определения соответствия потребностям заказчика или эквивалентности предлагаемого к поставке товара, а также максимальные и (или) минимальные значения таких показателей и показатели, значения которых не могут изменяться. Показатели оформить в виде отдельного приложения к проектно-сметной документации и представить один экземпляр на бумажном носителе и один экземпляр на компакт-диске (в электронном виде).</p>
13.	Правовая, нормативная и методическая база	<p>Документация должна быть разработана в соответствии с требованиями действующего законодательства, нормативов в области проектирования и строительства, правил застройки:</p> <p>Градостроительный кодекс Российской Федерации;</p> <ul style="list-style-type: none"> <li>– СП 42.13330.2011 Градостроительство Планировка и застройка городских и сельских поселений Актуализированная редакция СНиП 2.07.01-89*</li> <li>– ГОСТ 12.1.004-91 «Пожарная безопасность. Общие требования»</li> <li>– СП 126.13330.2017 «Геодезические работы в строительстве»</li> <li>– СП45.13330.2017 «СНиП 3.02.01-87 Земляные сооружения, основания и фундаменты»</li> <li>– СП 47.13330.2012 «Инженерные изыскания для строительства»</li> <li>– СП 11-105-97 «Инженерно-геологические изыскания для строительства»</li> <li>– Постановление Правительства Российской Федерации от 16.02.2008г. № 87 «О составе разделов проектной документации и требования к их содержанию»</li> <li>– СП 34.13330.2012 Автомобильные дороги. Актуализированная редакция СНиП 2.05.02-85*</li> </ul>
14.	Требования по составу проектно-сметной документации	Состав и требования к содержанию разделов проектной документации принять в соответствии с положениями Постановления Правительства Российской Федерации № 87 от 16.02.2008 года "О составе разделов проектной документации и требованиях к их содержанию".
15.	Состав и требования к проектно-сметной документации	<p>Сметная документация должна быть составлена в сметных ценах I квартала 2019 года в соответствии с «Методикой определения стоимости строительной продукции на территории Российской Федерации» МДС 81-35.2004 Госстроя России.</p> <p>Проектная документация в электронной форме должна отвечать требованиям постановления Правительства РФ от 16.02.2008 г. № 87 "О составе разделов проектной документации и требованиям по их содержанию" и приказу Минстроя России от 21.11.2014 г. № 728/пр "Об утверждении требований к формату электронных документов, представляемых для проведения государственной экспертизы проектной документации и (или) результатов инженерных изысканий".</p> <p>Проектной документации предоставляются на бумажном носителе в 4-х экземплярах, в электронном виде в формате PDF и dwg на CD-диске.</p>
16.	Дополнительные требования к проектной документации	Разработать проектную документацию в связи с многочисленными дефектами существующего сооружения, влияющими на безопасность,

Заказчик \_\_\_\_\_

Подписчик \_\_\_\_\_

6

№ п/п	Наименование требований	Содержание требований
	документации	<p>несущую способность и долговечность.</p> <ul style="list-style-type: none"> <li>- Ремонт и (или) усиление промежуточных опор путем объединения стоек единой рубашкой.</li> <li>- Усиление или замена фундаментов промежуточных опор;</li> <li>- Замену балок пролетного строения с учетом изменения габарита проезжей части и тротуаров.</li> <li>- Пролетное строение необходимо объединить в температурно-неразрезную плеть с устройством деформационных швов на устоях; – Выполнить замену опорных частей на новые резиновые опорные части (РОЧ);</li> <li>- Устройство тротуарной части следует предусмотреть в уровне проезжей части;</li> <li>- Ремонт и восстановление свойств защитного слоя бетона ригелей промежуточных опор; восстановление сточных треугольников на поверхностях ригелей промежуточных опор и устоев;</li> <li>- Произвести замену шкафных стенок и открылков на устоях путепровода, с устройством новых монолитных конструкций с узлом опирания переходной плиты на шкафную стенку;</li> <li>- Ремонт защитного слоя необходимо выполнять с разборкой нарушенного слоя бетона, пескоструйной очисткой арматурных стержней и их обработкой ингибиторами коррозии с последующим восстановлением нормативной толщины защитного слоя ремонтными составами тиксотропного типа.</li> <li>- Осуществить восстановление проектного поперечного профиля проезжей части;</li> <li>- Выполнить корректировку продольного профиля покрытия проезжей части путепровода и подходов; – Выполнить устройство современных металлических барьерных ограждений с удерживающей способностью не ниже 190кДж (У2);</li> <li>- Выполнить устройство металлического оцинкованного перильного ограждения тротуаров с креплением стоек ограждения на химические анкера (например МКТ VME) для исключения коррозии мест приварки стоек к закладным деталям;</li> <li>- Выполнить установку металлических оцинкованных защитных экранов над железной дорогой с креплением к стойкам перильного ограждения; Устроить систему водоотвода путепровода: произвести замену водоотводных трубок, устроить водоотводный лоток под пролетным строением с отводом воды в дождеприемные устройства устроенные на насыпях подходов к путепроводу.</li> </ul> <p>Конструкция водоотводных трубок должна исключать попадание воды на пояса главных балок;</p> <p>Произвести устройство деформационных швов проезжей части типа Thorma-Joint;</p> <p>Произвести переустройство сопряжений путепровода: произвести замену переходных плит на подходах с устройством монолитных переходных плит длиной 6,00м</p> <p>Устроить новое асфальтобетонное покрытие на подходах с организацией отвода воды в дождеприемные устройства, расположенные за пределами проезжей части и дальнейшим отводом воды, устройством мостового барьерного ограждения на сопряжении и плавным сопряжением с существующим дорожным барьерным ограждением;</p> <ul style="list-style-type: none"> <li>- Выполнить замену укрепления откосов конусов на монолитное укрепление бетоном толщиной 10см по слою щебня толщиной 10см; – Выполнить устройство прикромочных асфальтобетонных или железобетонных лотков на подходах к мосту, с отводом воды по лоткам на насыпи подходов;</li> <li>- Выполнить устройство лестничных сходов на подходах №№1 и 2</li> </ul>

Заказчик \_\_\_\_\_

Подрядчик \_\_\_\_\_

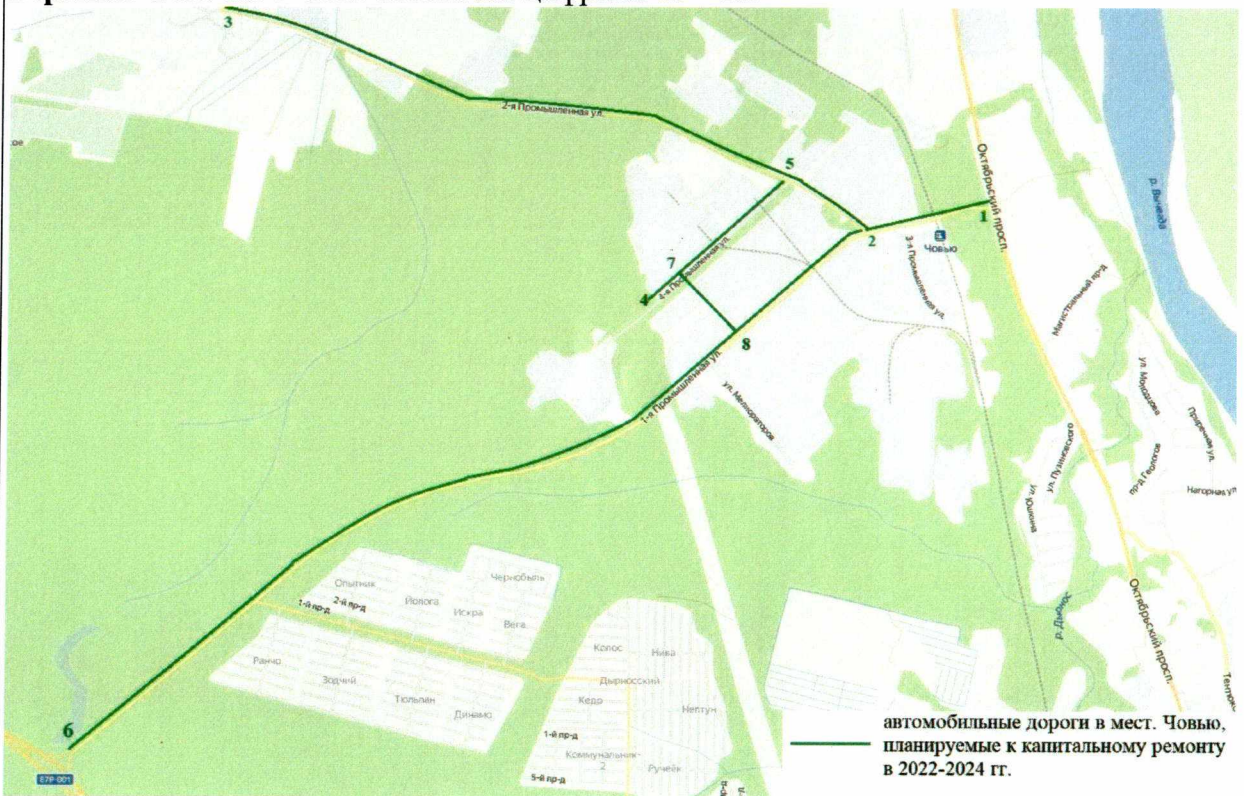
№ п/п	Наименование требований	Содержание требований
		<ul style="list-style-type: none"> <li>- Нанесение защитных покрытий на фасадные балки для защиты от воды и продления срока службы.</li> <li>- Предусмотреть освещение путепровода и подходов</li> </ul> <p>В проекте предусмотреть дополнительные разделы:</p> <ul style="list-style-type: none"> <li>- организация дорожного движения;</li> <li>- внедрение новых технологий, техники, конструкций и материалов;</li> </ul> <p>В составе проекта представить предложения по:</p> <ul style="list-style-type: none"> <li>- использования сырьевой базы региона проектируемой дороги.</li> </ul> <p>Предусмотреть в проектной документации дублирование информационных дорожных знаков информационными дорожными знаками на коми языке.</p> <p>Перевод собственных наименований на коми язык подтвердить документом специализированной организации, уполномоченной на выполнение данного вида деятельности.</p>
17.	Требования к оформлению и сдаче результатов работ заказчику	<ul style="list-style-type: none"> <li>- участвовать без дополнительной оплаты в защите и согласовании проектной документации в уполномоченных органах исполнительной власти, в том числе: <ul style="list-style-type: none"> <li>- предоставлять по запросу данных органов необходимые пояснения, документы, материалы и обоснования;</li> <li>- вносить по замечаниям данных органов и по согласованию с Заказчиком, необходимые изменения и дополнения в проектную документацию, не противоречащие настоящему заданию;</li> <li>- вносить по рекомендациям привлекаемых к экспертизе проектной документации экспертов, технических, юридических, финансовых и инвестиционных консультантов и по согласованию с Заказчиком, необходимые изменения и дополнения в документацию, не противоречащие настоящему заданию и законодательству Российской Федерации.</li> </ul> </li> <li>- Согласовать проектную документацию с заинтересованными органами и организациями исполнительной власти Республики Коми, органами местного самоуправления в соответствии с действующими законодательством Российской Федерации и Республики Коми. Обеспечить предоставление запрашиваемых данными органами и организациями пояснений, справок, материалов и обоснований в отношении согласуемой документации.</li> <li>- Участвовать без дополнительной оплаты в общественных слушаниях, обсуждениях, публичных презентациях, консультациях и защите проектной документации.</li> </ul>

Заказчик

Подрядчик

Схематичное расположения участка на карте г. Сыктывкара и примерная визуализация:

На представленной ниже схеме, участок автомобильной дороги «Реконструкция путепровода через железнодорожные пути на автомобильной дороге «Подъезд к п. Верхний Чов» км 0+385» обозначен цифрами «1 – 2».



Визуальное (приблизительное) изображение автомобильной дороги (согласовывается на этапе проектирования):



Условные обозначения:

1. Желтая полоса справа от дороги по направлению на Верхний Чов – пешеходная дорожка, отделенная от проезжей части металлическим ограждением (по возможности)
2. Предусмотреть одну искусственную неровность и пешеходный переход в районе автобусной остановки «1-я Промышленная»
3. Предусмотреть (по возможности) автостоянку для автомашин на повороте от Октябрьского проспекта на ул. 1-я Промышленная

Заказчик \_\_\_\_\_

Подрядчик \_\_\_\_\_

Подписи сторон

От Заказчика:

От Подрядчика:

Генеральный директор ООО «Лузалес»

Директор ООО «ГеоПроектСтрой»

« 05 » июля 2022 год

«    »    2022 год



Заказчик \_\_\_\_\_

Подрядчик \_\_\_\_\_



## ПОСТАНОВЛЕНИЕ ШУӦМ

от 23.05.2023 № 5/1740  
г. Сыктывкар, Республика Коми

О подготовке документации  
по планировке территории  
(проект планировки территории  
и проект межевания территории)

Руководствуясь ст.ст. 45, 46 Градостроительного кодекса Российской Федерации, на основании обращения общества с ограниченной ответственностью «Геопроектстрой» администрация МО ГО «Сыктывкар»

### ПОСТАНОВЛЯЕТ:

1. Разрешить ООО «Геопроектстрой» организовать работу по подготовке документации по планировке территории (проект планировки территории и проект межевания территории) в отношении подлежащей застройке территории в связи с планируемой реконструкцией объекта капитального строительства «Реконструкция путепровода через железнодорожные пути на автомобильной дороге «Подъезд к п. Верхний Чов» км 0+385/-/ протяженность 385 п.м.».

2. Настоящее постановление вступает в силу со дня его принятия и подлежит официальному опубликованию.

Глава МО ГО «Сыктывкар» -  
руководитель администрации



В.Б. Голдин

23.05.2023

"Глава МО ГО "Сыктывкар" - руководитель администрации"  
Голдин Владимир Борисович



ДОКУМЕНТ ПОДПИСАН  
ЭЛЕКТРОННОЙ ПОДПИСЬЮ

СВЕДЕНИЯ О СЕРТИФИКАТЕ ЭП

Сертификат: 7d2dc11d4cfd76bc5146411f4bf5e5d  
Владелец: Голдин Владимир Борисович, АДМИНИСТРАЦИЯ  
МУНИЦИПАЛЬНОГО ОБРАЗОВАНИЯ ГОРОДСКОГО ОКРУГА  
"СЫКТЫВКАР"  
Действителен с 14.12.2022 по 8.3.2024



## ПОСТАНОВЛЕНИЕ ШУӦМ

от 19.04.2023 № 4/1325  
г. Сыктывкар, Республика Коми

Об установлении  
публичного сервитута

Руководствуясь ст. 23 Земельного кодекса Российской Федерации, ст. 4 Федерального закона от 31.07.2020 № 254-ФЗ «Об особенностях регулирования отдельных отношений в целях реализации приоритетных проектов по модернизации и расширению инфраструктуры и о внесении изменений в отдельные законодательные акты Российской Федерации», ст. 44 Устава муниципального образования городского округа «Сыктывкар», инфраструктурным проектом Республики Коми «Реконструкция и капитальный ремонт автомобильных дорог в целях обеспечения связанного с ним инвестиционного проекта «Строительство, завода по производству фанерных плит V-260 тыс.куб.м/год готовой продукции», утвержденного постановлением Правительства Республики Коми от 10.12.2021 № 577, администрация МО ГО «Сыктывкар»

### ПОСТАНОВЛЯЕТ:

1. Установить публичный сервитут в интересах управления дорожной инфраструктуры, транспорта и связи администрации муниципального образования городского округа «Сыктывкар» (ИНН/КПП 1101170480/110101001) с целью реконструкции путепровода через железнодорожные пути на автомобильной дороге «Подъезд к п. Верхний Чов» км+385» в отношении земельного участка с кадастровым номером 11:05:0103002:36 в составе единого землепользования в границах земельного участка с кадастровым номером 11:05:0000000:77 общей площадью 5600 кв.м.

2. Утвердить границы публичного сервитута согласно приложению к настоящему постановлению.

3. Срок действия публичного сервитута, указанного в пункте 1 настоящего постановления установить до 31.12.2024.

4. Управлению архитектуры, городского строительства и землепользования администрации МО ГО «Сыктывкар» обратиться в орган, осуществляющий государственный кадастровый учет недвижимого имущества, для внесения в Единый государственный реестр недвижимости сведений о публичном сервитуте, устанавливаемом пунктом 1 настоящего постановления.

5. Публичный сервитут считается установленным со дня внесения сведений о нем в Единый государственный реестр недвижимости.

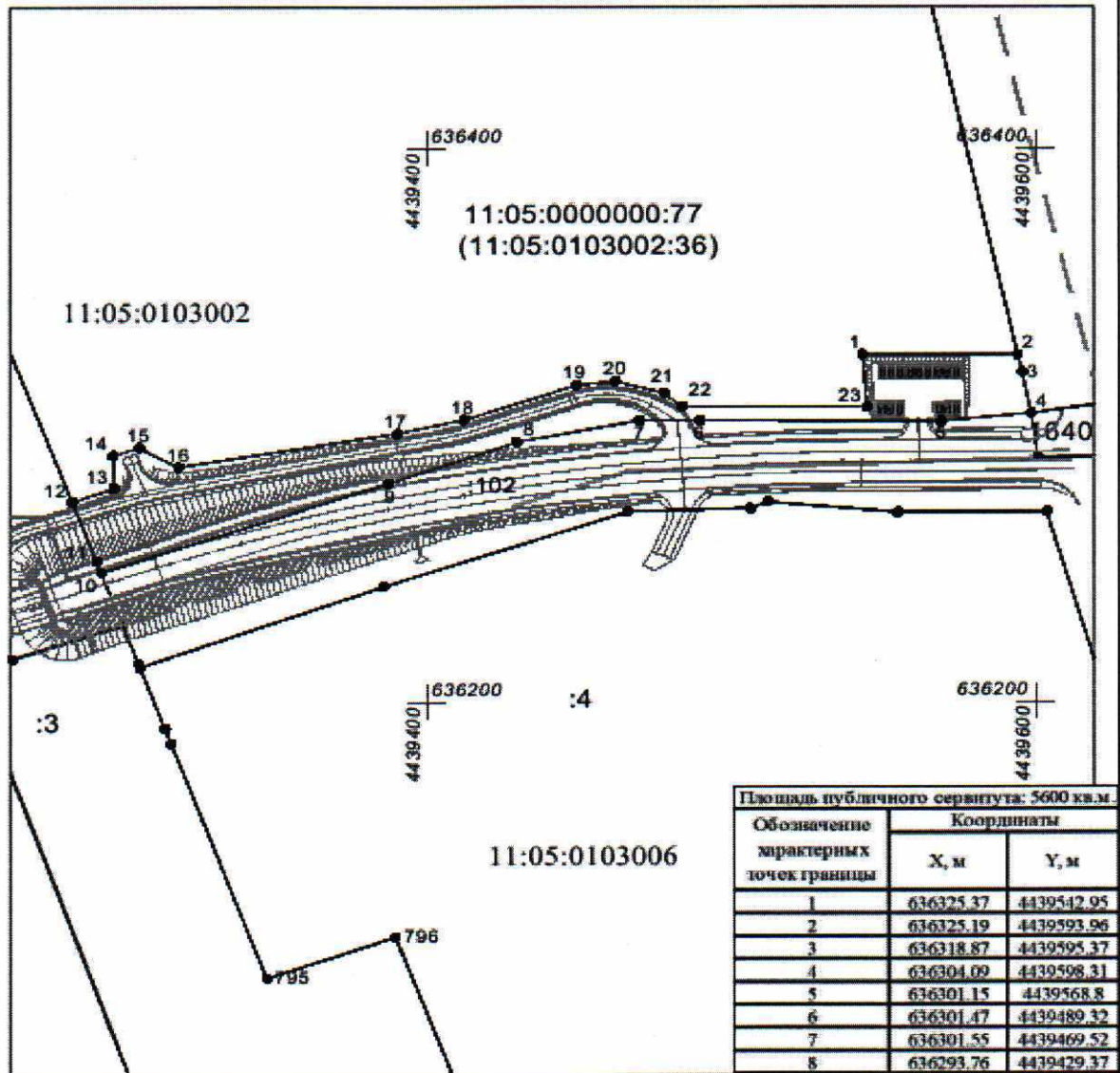
6. Настоящее постановление вступает в силу со дня его принятия и подлежит официальному опубликованию.

Глава МО ГО «Сыктывкар» -  
руководитель администрации



В.Б. Голдин

### Схема границ сервитута на кадастровом плане территории





Площадь публичного сервитута: 5600 кв.м.

Обозначение характерных точек границы	Координаты	
	X, м	Y, м
1	636325.37	4439542.95
2	636325.19	4439593.96
3	636318.87	4439595.37
4	636304.09	4439598.31
5	636301.15	4439568.8
6	636301.47	4439489.32
7	636301.55	4439469.52
8	636293.76	4439429.37
9	636278.94	4439387.75
10	636246.86	4439292.82
11	636251.03	4439291.27
12	636272.36	4439283.27
13	636277.24	4439296.98
14	636289.05	4439296.72
15	636291.9	4439305.35
16	636284.83	4439318.29
17	636296.89	4439390.39
18	636301.9	4439412.3
19	636314.36	4439448.59
20	636315.81	4439461.47
21	636311.55	4439477.68
22	636306.51	4439483.5
23	636306.38	4439544.35

Масштаб 1:2000

Система координат: МСК 11 (4 зона)

Условные обозначения:

-  Граница земельного участка, сведения о котором внесены в ГКИ
-  Граница зоны сервитута

11:05:0103002 Номер кадастрового квартала

11:05:0000000:77 Обозначение кадастрового номера Единого землепользования

(11:05:0103002:36) Обозначение кадастрового номера обособленного земельного участка входящего в Единое землепользование



## ПОСТАНОВЛЕНИЕ ШУӦМ

от 27.06.2023 № 6/2175  
г. Сыктывкар, Республика Коми

Об установлении публичного сервитута

Руководствуясь ст. 23 Земельного кодекса Российской Федерации, ст. 4 Федерального закона от 31.07.2020 № 254-ФЗ «Об особенностях регулирования отдельных отношений в целях реализации приоритетных проектов по модернизации и расширению инфраструктуры и о внесении изменений в отдельные законодательные акты Российской Федерации», ст. 44 Устава муниципального образования городского округа «Сыктывкар», инфраструктурным проектом Республики Коми «Реконструкция и капитальный ремонт автомобильных дорог в целях обеспечения связанного с ним инвестиционного проекта «Строительство, завода по производству фанерных плит V-260 тыс.куб.м/год готовой продукции», утвержденного постановлением Правительства Республики Коми от 10.12.2021 № 577, администрация МО ГО «Сыктывкар»

### ПОСТАНОВЛЯЕТ:

1. Установить публичный сервитут в интересах управления дорожной инфраструктуры, транспорта и связи администрации муниципального образования городского округа «Сыктывкар» (ИНН/КПП 1101170480/110101001) с целью реконструкции путепровода через железнодорожные пути на автомобильной дороге «Подъезд к п. Верхний Чов» км+385» в отношении земельного участка с кадастровым номером 11:05:0000000:27 общей площадью 5824 кв.м.
2. Утвердить границы публичного сервитута согласно приложению к настоящему постановлению.
3. Срок действия публичного сервитута, указанного в пункте 1 настоящего постановления, установить до 31.12.2024.
4. Управлению архитектуры, городского строительства и землепользования администрации МО ГО «Сыктывкар» обратиться в орган, осуществляющий государственный кадастровый учет недвижимого имущества, для внесения в Единый государственный реестр недвижимости сведений о публичном сервитуте, устанавливаемом пунктом 1 настоящего постановления.
5. Управлению дорожной инфраструктуры, транспорта и связи администрации муниципального образования городского округа «Сыктывкар» заключить соглашение об установлении публичного сервитута с собственниками земельных

участков, арендаторами, землепользователями и землевладельцами земельных участков, в отношении которых установлен публичный сервитут.

6. Плата за публичные сервитуты на основании пунктов 3, 4 статьи 3.6 Федерального закона от 25.10.2001 № 137-ФЗ «О введении в действие Земельного кодекса Российской Федерации» не устанавливается.

7. Публичный сервитут считается установленным со дня внесения сведений о нем в Единый государственный реестр недвижимости.

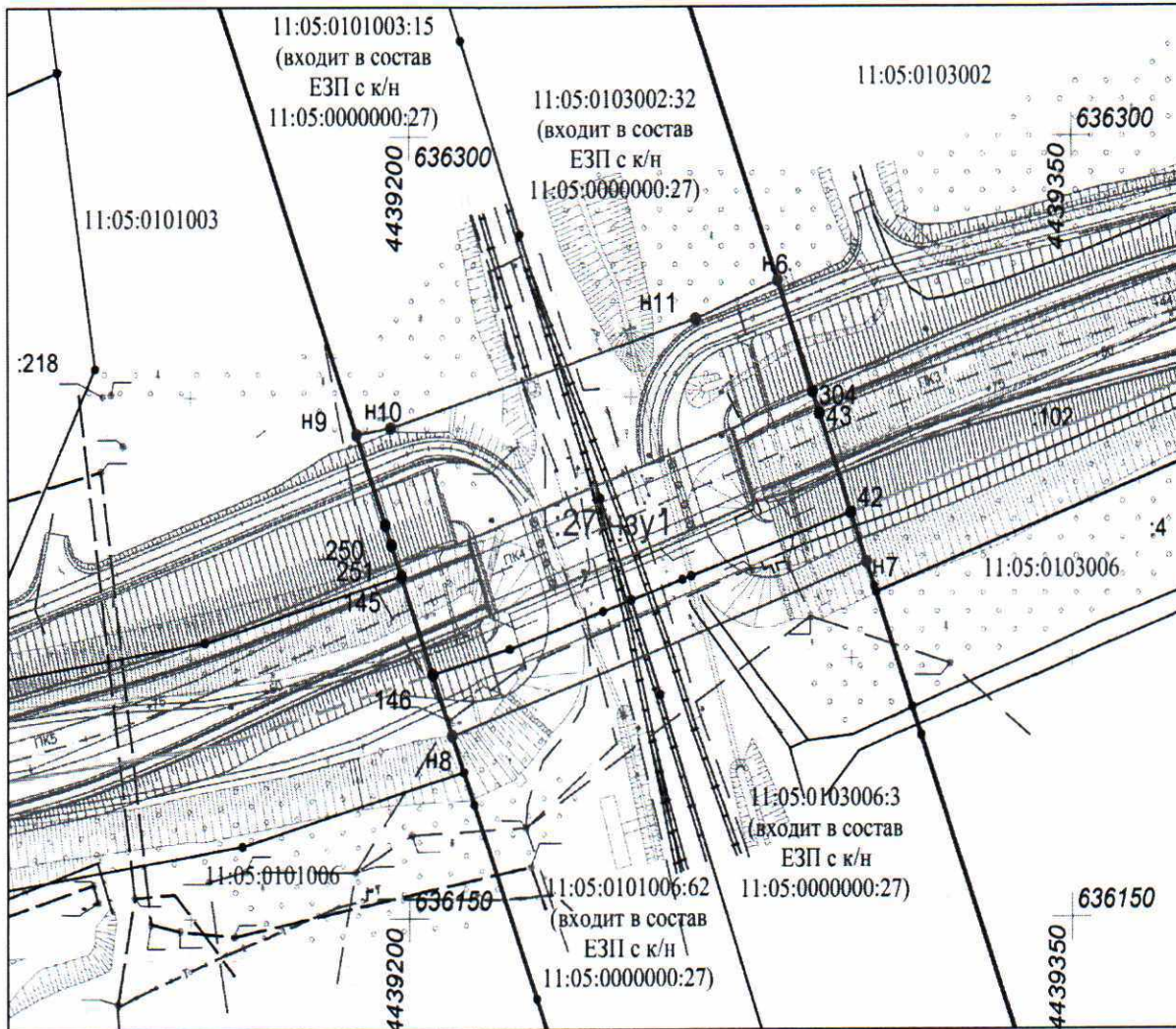
8. Настоящее постановление вступает в силу со дня его принятия и подлежит официальному опубликованию.

Глава МО ГО «Сыктывкар» -  
руководитель администрации



В.Б. Голдин

Схема границ публичного сервитута на кадастровом плане территории



Кадастровый инженер Кучин В.А.

Масштаб 1:1500

Система координат: МСК 11 (4 зона)

Условные обозначения:

- Граница земельного участка, сведения о котором внесены в ЕГРН
- Граница образуемого земельного участка.
- Граница кадастрового квартала
- Обозначение образуемой части земельного участка

Условный номер части земельного участка 11:05:0000000:27/чзу1		
Площадь земельного участка 824 кв.м		
Обозначение характерных точек границы	Координаты	
	X, м	Y, м
n6	636272.36	4439283.27
304	636251.03	4439291.27
43	636246.86	4439292.82
42	636277.9	4439292.91
n7	636218.42	4439308.46
n8	636185.16	4439209.65
146	636196.96	4439205.21
145	636215.76	4439198.17
251	636221.72	4439195.9
250	636225.6	4439194.44
n9	636242.84	4439187.93
n10	636244.15	4439195.75
n11	636265.03	4439264.68



**Лузалес**

## Лесозаготовка Деревообработка Домостроение

Общество с ограниченной ответственностью «Лузалес»  
167981, Россия, Республика Коми, г. Сыктывкар, ул. 1-я Промышленная, д. 8  
ИНН 1112003481 ОГРН 1021101006630  
Телефон: 8(8212) 28-73-86 Факс: 8(8212) 28-73-99  
интернет-сайт: [www.luzales.ru](http://www.luzales.ru) e-mail: [info@luzales.ru](mailto:info@luzales.ru)

23 июня 2023 г. № *0658*-К10/2023  
на № 111-ГП от 13.06.2023 г.

Генеральному директору  
ООО «ГеоПроектСтрой»  
В.В. Бревнову

Уважаемый Владимир Викторович!

Общество с ограниченной ответственностью «Лузалес» согласовывает схему расположения и раздел земельного участка с кадастровым номером 11:05:0101003:218 представленную в проекте планировки территории и в проекте межевания территории, подлежащей застройке территории в связи с планируемой реконструкцией объекта капитального строительства «Реконструкция путепровода через железнодорожные пути на автомобильной дороге «Подъезд к п. Верхний Чов» км 0+385/-/ протяженность 385 п.м.»

Генеральный директор



В.А. Рожок